

Утверждаю
Исполнительный директор
ООО «Березовский рудник»
_____ А.В. Третьяков



Регламент

подключения (технологического присоединения) объектов капитального строительства к системе теплоснабжения ООО «Березовский рудник»

г. Березовский, Свердловская обл.

2023 г.

1. Общие положения

Настоящий «Регламент подключения (технологического присоединения) к системе теплоснабжения ООО «Березовский рудник» (далее – Исполнитель) разработан с целью раскрытия информации о процессе подключения (технологического присоединения) объектов капитального строительства к системе теплоснабжения в соответствии с постановлением Правительства РФ от 05.07.2013г. №570 «О стандартах раскрытия информации теплоснабжающими организациями, теплосетевыми организациями и органами регулирования» (далее Регламент).

Настоящий Регламент регулирует порядок подключения (технологического присоединения) теплопотребляющих установок, тепловых сетей и источников тепловой энергии к системам теплоснабжения ООО «Березовский рудник».

Настоящий Регламент разработан в соответствии с Федеральным законом от 27.07.2010 № 190-ФЗ «О теплоснабжении», Градостроительным кодексом Российской Федерации, Правилами подключения (технологического присоединения) к системам теплоснабжения, включая Правила недискриминационного доступа к услугам по подключению (технологическому присоединению) к системам теплоснабжения, утвержденными постановлением Правительства РФ от 30.11.2021 №2115 (далее - Правила подключения).

Основные понятия, используемые при подключении объектов капитального строительства к системам теплоснабжения:

"акт о подключении" - документ, подтверждающий завершение подключения, включая данные о балансовой принадлежности (указываются границы раздела тепловых сетей, теплопотребляющих установок и источников тепловой энергии по признаку владения на праве собственности или на ином законном основании) и эксплуатационной ответственности;

"акт о готовности" - документ, подтверждающий выполнение заявителем условий подключения;

"заявитель" - лицо, имеющее намерение подключить объект к системе теплоснабжения, в том числе увеличить ранее подключенную тепловую нагрузку;

"исполнитель" - теплоснабжающая или теплосетевая организация, владеющая на праве собственности или на ином законном основании тепловыми сетями и (или) источниками тепловой энергии, теплоснабжающая или теплосетевая организация, планирующая выполнение мероприятий по строительству источников теплоснабжения и (или) тепловых сетей, в случае если информация о таких мероприятиях учтена в действующей схеме теплоснабжения, к которым непосредственно или через тепловые сети и (или) источники тепловой энергии иных лиц осуществляется подключение объекта, расположенного в границах определенного в соответствии со схемой теплоснабжения радиуса эффективного теплоснабжения (далее радиус эффективного теплоснабжения);

"подключение" - совокупность организационных и технических действий, дающих возможность подключаемому объекту после подключения (технологического присоединения) к системе теплоснабжения потреблять тепловую энергию из этой системы теплоснабжения, в том числе в связи с увеличением ранее подключенной тепловой нагрузки, обеспечивать передачу тепловой энергии по смежным тепловым сетям или выдавать тепловую энергию, производимую на источнике тепловой энергии, в систему теплоснабжения;

"информация о возможности подключения" - документ, содержащий сведения о возможности подключения объекта капитального строительства в рамках запрошенной заявителем тепловой нагрузки, а также сведения об организации, представившей такую информацию;

"технические условия подключения" - документ, используемый в целях архитектурно-строительного проектирования объекта капитального строительства, содержащий технические требования для подключения объекта капитального строительства (в том числе требования к узлу учета тепловой энергии) и являющийся обязательным приложением к договору на подключение (технологическое присоединение).

"комплексная застройка" - застройка территории, предусматривающая планомерное возведение, реконструкцию 2 и более объектов капитального строительства, связанных единством функций, процессов, планировочных решений, очередностью (этапностью) осуществления строительства,

реконструкции в соответствии с утвержденной комплексной схемой инженерного обеспечения, утвержденным проектом планировки территории и (или) разрешением на строительство. Строительство, реконструкция объектов капитального строительства осуществляются с учетом необходимости создания, реконструкции сетей инженерно-технического обеспечения с учетом комплексной схемы инженерного обеспечения территории. Мероприятия в договоре о подключении должны соответствовать утвержденной комплексной схеме инженерного обеспечения территории.

В соответствии с требованиями действующего законодательства подключение объектов капитального строительства к системам теплоснабжения осуществляется на основании договора на подключение в следующем порядке:

1. Предоставление заявки на заключение договора о подключении
2. Заключение договора о подключении
3. Исполнение сторонами заключенного договора о подключении
4. Составление акта о готовности
5. Получение заявителем временного разрешения органа федерального государственного энергетического надзора для проведения испытаний и пусконаладочных работ в отношении подключаемых объектов теплоснабжения и (или) теплопотребляющих установок
6. Подача тепловой энергии и теплоносителя на объект заявителя на время проведения пусконаладочных работ и комплексного опробования
7. Подписание Акта о подключении к системе теплоснабжения.
8. Заключение Договора на отпуск и потребление тепловой энергии
9. Получение заявителем разрешения органа федерального государственного энергетического надзора на допуск в эксплуатацию в случаях, установленных нормативно-правовыми актами РФ.
10. Подача тепловой энергии, теплоносителя на объект заявителя.

2. Получение информации о возможности подключения объекта капитального строительства.

В соответствии со ст. 7 Градостроительного кодекса и Правилами подключения заявитель может обратиться к исполнителю с запросом о предоставлении информации о возможности подключения. В соответствии с п.9,10 Правил подключения информация о возможности подключения выдается по запросам органов местного самоуправления в целях подготовки градостроительного плана земельного участка; органов государственной власти или органов местного самоуправления в случаях, предусмотренных подпунктом 4 пункта 3 и подпунктом 8 пункта 4 ст.39.11 Земельного кодекса РФ, а также по запросам иных лиц в целях не связанных с подготовкой градостроительного плана земельного участка при предоставлении следующих документов:

- наименование лица, направившего запрос, его местонахождение и почтовый адрес;
- копии правоустанавливающих документов, подтверждающих право собственности или иное законное право заявителя на земельный участок, права на которые не зарегистрированы в Едином государственном реестре недвижимости (в случае если такие права зарегистрированы в указанном реестре, представляются также соответствующие выписки из Единого государственного реестра недвижимости с датой выдачи не ранее 30 дней), заверенные заявителем (при наличии);
- информация о границах земельного участка, на котором планируется осуществить строительство подключаемого объекта или на котором расположен реконструируемый подключаемый объект;
- информация о разрешенном использовании земельного участка
- необходимую суммарную тепловую нагрузку по видам теплопотребления (технологические нужды, отопление, вентиляцию, кондиционирование воздуха и горячее водоснабжение) и параметры теплоносителей (давление и температура);
- режимы теплопотребления для подключаемого объекта (непрерывный, одно-, двухсменный и др.);
- срок, в течение которого правообладатель земельного участка или подключаемого объекта капитального строительства планирует обратиться к теплоснабжающей или теплосетевой организации в целях заключения договора о подключении в отношении запрашиваемых тепловых нагрузок. Указанный срок не может составлять менее 3 месяцев со дня предоставления исполнителем информации о возможности подключения (технологического присоединения) объектов капитального строительства к сетям теплоснабжения.

Исполнитель обязан в течение 5 рабочих дней со дня получения запроса о предоставлении информации о возможности подключения от органов государственной власти или органов местного

самоуправления и в течение 10 рабочих дней со дня получения запроса о предоставлении информации о возможности подключения от иных лиц предоставить информации о возможности подключения или об отсутствии технической возможности подключения или мотивированный отказ в выдаче указанной информации, в случае нахождения объекта вне радиуса эффективного теплоснабжения, предоставления недостоверных сведений и (или) документов.

Выдача информации о возможности подключения осуществляется без взимания платы.

3. Выдача технических условий подключения.

В соответствии с п. 5 ст. 5.2 Градостроительного кодекса порядок предоставления технических условий определен Правилами подключения. В соответствии Правилами подключения технические условия выдаются по письменному запросу:

- правообладателям земельного участка и (или) объекта капитального строительства;

- лицу, которому в предусмотренных земельным законодательством случаях выдано разрешение на использование земель или земельного участка, находящегося в государственной или муниципальной собственности, без предоставления земельного участка и установления сервитута, публичного сервитута, а также лицу, являющееся обладателем сервитута или публичного сервитута, которые установлены в соответствии с гражданским законодательством, земельным законодательством Российской Федерации;

- лицу, с которым заключен договор о комплексном развитии территории, при наличии утвержденных в установленном порядке проекта планировки территории комплексного развития, комплексной схемы инженерного обеспечения территории, схемы расположения земельного участка или земельных участков на кадастровом плане территории, градостроительного плана земельного участка;

- федеральному органу исполнительной власти, органу исполнительной власти субъекта Российской Федерации, органу местного самоуправления (далее - орган власти), юридическому лицу, созданному Российской Федерацией, субъектом Российской Федерации или муниципальным образованием, а также иными юридическими лицами в случаях предусмотренных частями 1.1 и 1.2 статьи 48, частью 7.3 статьи Градостроительного кодекса РФ, при наличии решения о предварительном согласовании предоставления им земельного участка в целях строительства объектов федерального, регионального, местного значения при предоставлении следующих документов:

- наименование лица, направившего запрос, его местонахождение и почтовый адрес;

- копии правоустанавливающих документов, подтверждающих право собственности или иное законное право заявителя на земельный участок, права на которые не зарегистрированы в Едином государственном реестре недвижимости (в случае если такие права зарегистрированы в указанном реестре, представляются также соответствующие выписки из Единого государственного реестра недвижимости с датой выдачи не ранее 30 дней), заверенные заявителем;

- информация о границах земельного участка, на котором планируется осуществить строительство подключаемого объекта или на котором расположен реконструируемый подключаемый объект;

- информация о разрешенном использовании земельного участка

- сведения о размере суммарной подключаемой тепловой нагрузки с указанием вида теплоносителя и его параметров (давление и температура), категории надежности.

Исполнитель обязан в течение 7 рабочих дней со следующего дня после получения запроса о предоставлении технических условий подключения представить технические условия подключения или мотивированный отказ в их выдаче. В случае, если на момент получения запроса о выдаче технических условий подключения техническая возможность подключения отсутствует, Исполнитель направляет заявителю письмо с указанием возможных вариантов создания технической возможности подключения.

Выдача технических условий осуществляется без взимания платы.

4. Информация о плате за подключение

Плата за подключение устанавливается РЭК Свердловской области (далее - РЭК СО).

1. Если подключаемая тепловая нагрузка объекта заявителя не превышает 0,1 Гкал/час, с учетом ранее присоединенной тепловой нагрузкой в данной точке подключения, то применяется плата за подключение, установленная Постановлением РЭК СО от 18.12.2019 г. № 253-ПК в размере 550 рублей (с

НДС).

2. Если подключаемая тепловая нагрузка объекта заявителя более 0,1 Гкал/час, с учетом ранее присоединенной тепловой нагрузкой в данной точке подключения, то при наличии технической возможности подключения применяется плата за подключение, установленная РЭК СО на расчетный период регулирования в расчете на единицу мощности подключаемой тепловой нагрузки, на основании утвержденных в установленном порядке схемы теплоснабжения и (или) инвестиционной программы.

3. При отсутствии технической возможности подключения к системе теплоснабжения плата за подключение устанавливается РЭК СО в индивидуальном порядке.

4. При поступлении комплексной заявки на подключение тепловой нагрузки, определенной в комплексной схеме инженерного обеспечения территории плата за подключение устанавливается РЭК СО в индивидуальном порядке.

5. Подача заявки и заключение договора о подключении

Для заключения договора о подключении к системе теплоснабжения ООО «Березовский рудник» вправе обратиться заявители, указанные в п. 3.

Для заключения договора о подключении заявителю необходимо направить в адрес ООО «Березовский рудник» на бумажном носителе заявку на заключение договора о подключении (технологическом присоединении) к системе теплоснабжения, которая содержит следующие сведения:

а) реквизиты заявителя (для юридических лиц - полное наименование организации, дата и номер записи о включении в Единый государственный реестр юридических лиц, для индивидуальных предпринимателей - фамилия, имя, отчество (при наличии), дата и номер записи о включении в Единый государственный реестр индивидуальных предпринимателей, для физических лиц - фамилия, имя, отчество (при наличии), серия, номер и дата выдачи паспорта или иного документа, удостоверяющего личность, почтовый адрес, телефон, адрес электронной почты);

б) наименование (вид) и местонахождение подключаемого объекта;

в) технические параметры подключаемого объекта с включением (указанием):

- расчетных максимальных часовых и среднечасовых расходов тепловой энергии и соответствующих им расчетных расходов теплоносителей на технологические нужды, отопление, вентиляцию, кондиционирование воздуха и горячее водоснабжение на каждый подключаемый объект;

- вида и параметров теплоносителей (давление и температура);

- режимов теплопотребления для подключаемого объекта;

- расположения узла учета тепловой энергии и теплоносителей и контроля их качества;

- требований к надежности теплоснабжения подключаемого объекта (допустимые перерывы в подаче теплоносителей по продолжительности, периодам года и др.);

- наличия и возможности использования собственных источников тепловой энергии (с указанием их мощностей и режимов работы);

г) правовые основания пользования заявителем подключаемым объектом (при подключении существующего подключаемого объекта);

д) правовые основания пользования заявителем земельным участком, на котором расположен существующий подключаемый объект или предполагается создание подключаемого объекта (при наличии);

е) номер и дата выдачи информации о возможности подключения или технических условий подключения (если они выдавались ранее);

ж) планируемые сроки подключения;

з) информация о виде разрешенного использования земельного участка;

и) информация о предельных параметрах разрешенного строительства (реконструкции, модернизации) подключаемого объекта (площадь, строительный объем, этажность).

В случае подключения комплексной застройки заявитель подает единую заявку на заключение договора о подключении.

При наличии утвержденной комплексной схемы инженерного обеспечения территории уполномоченный орган власти вправе подать комплексную заявку на подключение тепловой нагрузки, определенной в указанной схеме. В случае если часть земельных участков, находящихся в границах территории, в отношении которой утверждена комплексная схема инженерного обеспечения территории, принадлежит на праве собственности или ином законном основании третьим лицам, комплексная заявка на подключение тепловой нагрузки подписывается всеми заявителями, а также органом власти.

К заявке на заключение договора о подключении (технологическом присоединении) к системе теплоснабжения прилагаются следующие документы:

1. копии правоустанавливающих документов, подтверждающих право собственности или иное законное право заявителя на подключаемый объект или земельный участок, права на которые не зарегистрированы в Едином государственном реестре прав на недвижимое имущество и сделок с ним (в случае если такие права зарегистрированы в указанном реестре, представляются соответствующие выписки из Единого государственного реестра недвижимости с датой выдачи не ранее 30 дней), заверенные заявителем;

в целях строительства объектов федерального значения, объектов регионального значения, объектов местного значения договор о подключении может быть заключен при отсутствии правоустанавливающих документов (в договор о подключении, включаются обязательства заявителя по предоставлению исполнителю копий правоустанавливающих документов на земельный участок, заверенных заявителем, в срок, установленный договором о подключении), подтверждающих право собственности или иное законное право заявителя на земельный участок, в данном случае прилагаются следующие документы:

- решение о предварительном согласовании представления земельного участка в целях строительства объектов капитального строительства;
- копия утвержденного проекта межевания территории и (или) градостроительного плана земельного участка, заверенная заявителем;
- схема расположения земельного участка (земельных участков) на кадастровом плане территории;
- документ о характерных точках границ земельного участка в системе координат, установленной для ведения Единого государственного реестра недвижимости в соответствии с Федеральным законом «О государственной регистрации недвижимости», на котором планируется осуществить строительство (реконструкцию, модернизацию) подключаемого объекта.

2. ситуационный план расположения подключаемого объекта с привязкой к территории населенного пункта или элемента территориального деления в схеме теплоснабжения;

3. топографическая карта земельного участка в масштабе 1:500 (для квартальной застройки 1:2000) с указанием всех наземных и подземных коммуникаций и сооружений (не прилагается в случае, если заявителем является физическое лицо, осуществляющее создание (реконструкцию) объекта индивидуального жилищного строительства);

4. копии документов, подтверждающих полномочия лица, действующего от имени заявителя (в случае если заявка подается в адрес исполнителя представителем заявителя), заверенные заявителем;

5. для юридических лиц - заверенные копии учредительных документов, действующие банковские реквизиты, заверенные заявителем, для индивидуальных предпринимателей - копии основного государственного регистрационного номера индивидуального предпринимателя и идентификационного номера налогоплательщика, заверенные заявителем, действующие банковские реквизиты, для физических лиц - копии паспорта или иного удостоверяющего личность документа и идентификационного номера налогоплательщика, заверенные заявителем;

6. при наличии утвержденная комплексная схема инженерного обеспечения территории, утвержденный проект планировки территории и (или) разрешение на строительство.

Комплексная заявка на подключение тепловой нагрузки должна содержать сведения и документы, указанные в пунктах а-и; 1-6, в отношении каждого из заявителей и подключаемых объектов капитального строительства.

Заявка по установленной форме на заключение договора направляется в адрес Исполнителя вместе с сопроводительным письмом на бланке организации (в случае если заявитель - юридическое лицо).

В заявке не допускаются исправления.

В случае несоблюдения заявителем требований, указанных в разделе 5 Регламента, Исполнитель в течение 3 рабочих дней со дня получения заявки на заключение договора о подключении направляет заявителю уведомление о необходимости в течение 20 рабочих дней со дня получения указанного

уведомления представить недостающие сведения и документы.

В случае непредставления заявителем недостающих сведений и документов в течение указанного срока Исполнитель аннулирует заявку на заключение договора о подключении и уведомляет об этом заявителя в течение 3 рабочих дней со дня принятия решения об аннулировании такой заявки.

В случае представления сведений и документов в полном объеме, и наличия технической возможности подключения, Исполнитель в течение 20 рабочих дней со дня получения заявки направляет заявителю подписанный проект договора о подключении в 2-х экземплярах.

В случае отсутствия технической возможности подключения Исполнитель в течение 10 рабочих дней, в том числе в случаях, если Исполнитель не является единой теплоснабжающей организацией, со дня получения заявки на заключение договора о подключении направляет заявителю письмо с предложением выбрать один из следующих вариантов создания технической возможности подключения к системам теплоснабжения:

1. заключение договора о подключении с платой, установленной в индивидуальном порядке, без внесения изменений в инвестиционную программу исполнителя и с последующим внесением соответствующих изменений в схему теплоснабжения в установленном порядке;

2. заключение договора о подключении будет осуществлено после внесения необходимых изменений в схему теплоснабжения и (или) инвестиционную программу исполнителя и (или) смежной организации.

В течение 5 рабочих дней со дня получения указанного письма от исполнителя заявитель направляет исполнителю письмо с указанием выбранного варианта создания технической возможности подключения к системе теплоснабжения либо с отказом от подключения к системе теплоснабжения.

В случае если заявитель выбирает второй вариант создания технической возможности подключения к системе теплоснабжения, он в ответном письме исполнителю подтверждает свое согласие на осуществление подключения после выполнения исполнителем мероприятий, независимо от срока их выполнения.

В случае необходимости установления платы за подключение в индивидуальном порядке при отсутствии технической возможности подключения или в случае необходимости установления платы за подключение в расчете на единицу мощности подключаемой тепловой нагрузки при наличии технической возможности подключения (при поступлении комплексной заявки на подключение тепловой нагрузки, определенной в комплексной схеме инженерного обеспечения территории) подписанный проект договора о подключении направляется заявителю в 2-х экземплярах в течение 20 рабочих дней со дня установления РЭК Свердловской области платы за подключение.

Заявитель подписывает оба экземпляра проекта договора о подключении в течение 10 рабочих дней со дня получения подписанного исполнителем проекта договора о подключении и направляет в указанный срок 1 экземпляр исполнителю (с приложением к нему документов, подтверждающих полномочия лица, подписавшего договор о подключении).

В случае неполучения от заявителя проекта договора о подключении в течение 30 дней после его направления исполнителем либо в случае отказа заявителя от его подписания поданная таким заявителем заявка на подключение аннулируется.

6. Исполнение сторонами заключенного договора о подключении

В соответствии с заключенным договором о подключении Исполнитель обязан в срок, не превышающий 18 месяцев со дня заключения договора о подключении, подключить объект капитального строительства заявителя, а заявитель - представить исполнителю утвержденную в установленном порядке проектную документацию в части сведений об инженерном оборудовании и сетях инженерно-технического обеспечения не позднее 15 месяцев до даты подключения, оплатить услуги исполнителя в соответствии с графиком платежей, получить временное разрешение на допуск в эксплуатацию на период проведения испытаний и пусконаладочных работ в отношении подключаемых объектов теплоснабжения и (или) теплопотребляющих установок.

В соответствии с Правилами подключения Исполнитель имеет право приостановить исполнение своих обязательств по договору о подключении при нарушении заявителем графика внесения платежей.

Нормативный срок подключения не может превышать 18 месяцев со дня заключения договора о подключении, если более длительные сроки не указаны в заявке заявителя.

Если более длительные сроки подключения указаны в инвестиционной программе исполнителя, а также в инвестиционных программах смежных организаций, с которыми заключены договоры о подключении, срок подключения не должен превышать 3 лет.

Заявитель вправе осуществить мероприятия (в том числе технические) по подключению за границами принадлежащего ему земельного участка, а в случае подключения многоквартирного дома - за пределами сетей инженерно-технического обеспечения дома при условии согласования таких действий (в том числе технической документации) с исполнителем.

В таком случае Исполнитель заключает с заявителем возмездный договор гражданско- правового характера в порядке и на условиях, предусмотренных законодательством Российской Федерации.

7. Акт о готовности внутриплощадочных и (или) внутридомовых сетей и оборудования подключаемого Объекта к подаче тепловой энергии и теплоносителя и Акт о подключении к системе теплоснабжения

После получения от заявителя уведомления о готовности внутриплощадочных и внутридомовых сетей и оборудования Объекта подключения и утвержденной в установленном порядке проектной документации в части сведений об инженерном оборудовании и о сетях инженерно-технического обеспечения, а также перечень инженерно-технических мероприятий и содержание технологических решений, Исполнитель проверяет выполнение заявителем технических условий подключения и при отсутствии замечаний по результатам проверки Исполнитель составляет и направляет заявителю подписанный Акт о готовности внутриплощадочных и (или) внутридомовых сетей и оборудования подключаемого Объекта к подаче тепловой энергии и теплоносителя (в 2 экземплярах).

При подключении объектов капитального строительства, входящих в комплексную застройку, акт о готовности оформляется в отношении каждого подключаемого объекта.

В соответствии с п. 62 Правил подключения до начала подачи тепловой энергии, заявитель должен:

1. получить разрешение органа федерального государственного энергетического надзора на допуск в эксплуатацию в случаях, установленных нормативными правовыми актами Российской Федерации;
2. заключить договор теплоснабжения в порядке, установленном Правилами организации теплоснабжения в Российской Федерации, утвержденными постановлением Правительства Российской Федерации от 8 августа 2012 г. N 808 "Об организации теплоснабжения в Российской Федерации и о внесении изменений в некоторые акты Правительства Российской Федерации".

Осуществление подключения завершается составлением и подписанием обеими сторонами подтверждающего выполнение сторонами обязательств по договору о подключении и содержащего информацию о реализованных мероприятиях, стоимости подключения и о разграничении балансовой принадлежности тепловых сетей и разграничении эксплуатационной ответственности сторон акта о подключении.

При подключении объектов капитального строительства, входящих в комплексную застройку, акт о подключении оформляется в отношении каждого подключаемого объекта.

После завершения работ по присоединению тепловых сетей Объекта заявителя в точке подключения к тепловым сетям и при условии подписания обеими Сторонами Акта готовности внутриплощадочных и (или) внутридомовых сетей и оборудования подключаемого Объекта к подаче тепловой энергии и теплоносителя, Исполнитель направляет в адрес заявителя подписанный со своей стороны Акт о подключении к системе теплоснабжения.

Подписанный с двух сторон Акт о подключении к системе теплоснабжения является документом, подтверждающим подключение теплопотребляющих установок заявителя к системе теплоснабжения и необходимым для заключения договора теплоснабжения (в соответствии с п. 36 Правил организации теплоснабжения в РФ, утвержденных постановлением Правительства РФ № 808 от 08.08.2012).

8. Контакты Исполнителя.

Место нахождения: 623700, Свердловская обл., г. Березовский, Березовский тракт, 1.

График работы: Понедельник - четверг - с 8-00 до 17-00, перерыв - 12-00 до 12-45

Пятница - с 8-00 до 15-45, перерыв - 12-00 до 12-45

Телефон: 8(34369)4-76-13 Отдел главного энергетика

8(343)344-05-09, 8(34369)4-45-96 – Приемная

Адрес сайта в сети «Интернет» - <http://bru96.ru/>

Разработал

Ведущий инженер-энергетик

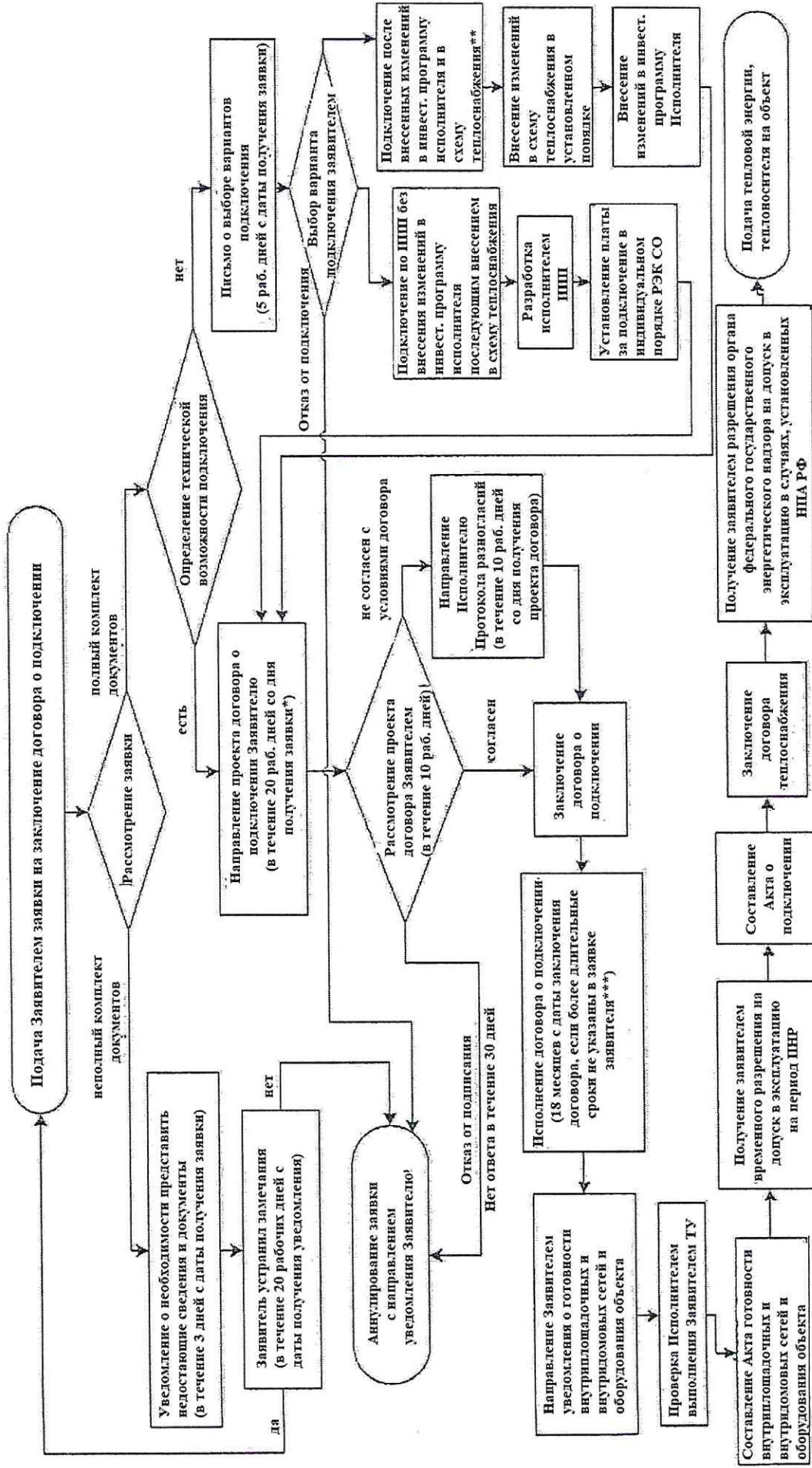
Мудрякова Н.И.

Согласовано:

Главный энергетик

Шишин А.П.

БЛОК-схема последовательности действий, осуществляемых при подключении (технологическом присоединении) к системе теплоснабжения



*В случае необходимости установления платы за подключение в индивидуальном порядке подписанный проект договора о подключении направляется заявителю в течение 20 рабочих дней со дня установления уполномоченным органом в области государственного регулирования цен (тарифов) в сфере теплоснабжения платы за подключение. Если для осуществления подключения исполнителю требуется заключить договоры о подключении с другими организациями, срок направления проекта договора о подключении увеличивается на срок заключения указанных договоров со смежными организациями.

**В случае если заявитель выбирая данный вариант подключения, он в ответном письме исполнителю подтверждает свое согласие на осуществление подключения после выполнения исполнителем мероприятий, независимо от срока их выполнения.

***Если более длительные сроки подключения указаны в инвест. программе исполнителя, а также в инвест. программах смежных организаций, с которыми заключены договоры о подключении, срок подключения не должен превышать 3 лет.